

Mesto Spišská Belá



Zmeny a doplnky č.5 Územného plánu mesta Spišská Belá,
schválené Mestským zastupiteľstvom v Spišskej Belej
uznesením č. , dňa .

Mestské zastupiteľstvo v Spišskej Belej vyhlásilo Závaznú časť Územného plánu mesta
Spišská Belá VZN č. , schválenú MsZ uznesením č. , zo dňa ,
ktorým sa mení a dopĺňa VZN č. 9/2008 v znení neskorších zmien.

Ing. Mgr. Peter Zibura
primátor mesta

názov dokumentácie:	Zmeny a doplnky č. 5 územného plánu mesta (ÚPN-O) Spišská Belá okres Kežmarok
druh dokumentácie:	územnoplánovacia dokumentácia
stupeň dokumentácie:	územný plán obce
obstarávateľ dokumentácie:	Mesto Spišská Belá Petzvalova 18, 059 01 Spišská Belá Okres Kežmarok
štatutárny zástupca:	Ing. Mgr. Peter Zibura primátor mesta
tel.:	052/4680511
fax:	052/4680501
e-mail:	primator@spisskabela.sk
webová stránka:	www.spisskabela.sk
odborne spôsobilá osoba pre obstarávanie ÚPD a ÚPP:	Ing. arch. Anna Mareková Starozagorská 11, 040 23 Košice registračné číslo 437 +421917443871
tel.:	anna.marekova@gmail.com
e-mail:	
spracovateľ dokumentácie:	Ing. arch. Dušan Marek architektonické štúdio ADM autorizovaný architekt r.č. SKA 0633 AA
tel.:	Starozagorská 11, 040 23 Košice +421905892932 admmarek@gmail.com

Súhrnný obsah dokumentácie:

Elaborát ZaD č.5 územného plánu mesta (ÚPN-O) Spišská Belá je vypracovaný v tomto rozsahu:

A. Textová časť

- *Sprievodná správa*
- *Príloha I. Vyhodnotenie perspektívneho použitia PP a LP na nepoľnohospodárske účely*
- *Príloha II. Záväzná časť územného plánu mesta*

B. Výkresová časť

2	Komplexný urbanistický návrh katastrálneho územia	m 1: 10 000
3	Návrh ochrany prírody a tvorby krajiny	m 1: 10 000
4a1,2	Komplexný urbanistický návrh zastavaného územia	m 1: 5 000
5a1,2	Návrh verejného dopravného vybavenia	m 1: 5 000
7a1,2	Návrh verejného technického vybavenia - energetika a telekomunikácie	m 1: 5 000
8a2	Perspektívne použitie PP a LP na nepoľnohospodárske účely	m 1: 5 000
9a1,2	Návrh funkčných plôch a schéma verejnoprospešných stavieb	m 1: 5 000
10a1,2	Návrh regulácie územných blokov	m 1: 10 000

A.	ZÁKLADNÉ ÚDAJE.....	5
1.	DÔVODY OBSTARANIA ZMIEN A DOPLNKOV ÚZEMNÉHO PLÁNU A HLAVNÉ CIELE RIEŠENIA.	5
1.1.	Dôvody pre obstaranie ZaD č.5 územného plánu mesta.....	5
1.2.	Hlavné úlohy a ciele riešenia.....	5
1.3.	Vymedzenie riešeného územia zmien a doplnkov č.5 ÚPN mesta.....	5
1.4.	Spôsob vypracovania ZaD č.5 územného plánu mesta.....	7
1.5.	Údaje o použitých podkladoch.....	7
1.6.	Mapové podklady.....	7
1.7.	Zhodnotenie súladu riešenia ÚPN mesta s jeho zadaním.....	7
5.	PRÍRODNÉ PODMIENKY, OCHRANA PRÍRODY A KRAJINNÁ EKOLÓGIA. 8	8
5.5.3.	Ekologicky významné segmenty.....	8
6.	URBANISTICKÁ ŠTRUKTÚRA A KONCEPCIA NAVRHOVANÉHO ROZVOJA MESTA.	9
6.3.1.	Návrh koncepcie situovania funkčných plôch:	9
7.	ZÁKLADNÉ DEMOGRAFICKÉ ÚDAJE A PROGNÓZY.....	9
7.1.	Retrospektívny demografický vývoj mesta.....	9
7.2.	Stav a vývoj obyvateľstva.....	9
10.	OBČIANSKA VYBAVENOSŤ.	10
10.1.	Zariadenia pre školstvo, výchovu a vzdelávanie.....	10
10.1.1.	Materská škola.....	10
10.5.	Vybavenosť komerčného charakteru, výrobné a nevýrobné služby.....	10
11.	DOPRAVA A DOPRAVNÉ ZARIADENIA.	11
11.1.	Dopravné vzťahy a záujmové územie.....	11
11.1.1.	Cestná doprava.....	11
11.1.3.	Parkovacie a odstavné plochy.....	11
13.	ZÁSOBOVANIE ELEKTRICKOU ENERGIU.....	12
13.1.	Súčasný stav.....	12
13.3.	Potreba elektrickej energie – návrh:	12
22.	VYHODNOTENIE PERSPEKTÍVNEHO VYUŽITIA PP NA NEPOL'NOHOSPODÁRSKE ÚČELY.....	15
22.4.	Záber poľnohospodárskej pôdy.....	15
	ZÁVÄZNÁ ČASŤ ZMIEN A DOPLNKOV Č.5 ÚZEMNÉHO PLÁNU MESTA SPIŠSKÁ BELÁ.	17

SPRIEVODNÁ SPRÁVA ZMIEN A DOPLNKOV č.5 ÚPN MESTA SPIŠSKÁ BELÁ.

A. ZÁKLADNÉ ÚDAJE.

Názov mesta:	Spišská Belá
Kód mesta:	523828
Okres:	Kežmarok - 703
Kraj:	Prešovský samosprávny kraj - 7
Počet obyvateľov k 01.01.2021:	6646

1. DÔVODY OBSTARANIA ZMIEN A DOPLNKOV ÚZEMNÉHO PLÁNU A HLAVNÉ CIELE RIEŠENIA.

1.1. Dôvody pre obstaranie ZaD č.5 územného plánu mesta.

Mesto Spišská Belá má platný územný plán mesta, ktorého spracovanie bolo ukončené v decembri 2008. Po jeho zákonom prerokovaní bol územný plán mesta schválený dňa 29. 12. 2008 uznesením Mestského zastupiteľstva čí. 221/2008. Závazná časť územného plánu mesta bola vyhlásená všeobecne záväzným nariadením čí. 9/2008 zo dňa 29. 12. 2008, s účinnosťou od 1. februára 2009. ZaD č.1 ÚPN mesta boli schválené mestským zastupiteľstvom uznesením č. 18/2014, dňa 27.02.2014, č. VZN: 1/2014. ZaD č.2 ÚPN mesta boli schválené mestským zastupiteľstvom uznesením č. 22/2017, dňa 02.03.2017, č. VZN: 1/2017. ZaD č.3 ÚPN mesta boli schválené mestským zastupiteľstvom uznesením č. 108/2019, dňa 30.05.2019, č. VZN: 5/2019. ZaD č.4 ÚPN mesta boli schválené mestským zastupiteľstvom uznesením č. 29/2021, dňa 11.03.2021, č. VZN: 3/2021.

V poslednom období v súvislosti s prípravou niektorých akcií výhľadovej investičnej výstavby orgány mestskej samosprávy zaznamenali potrebu zmien v priestorovom usporiadaní niektorých území tam, kde sa to pôvodným riešením územného plánu nepredpokladalo, alebo upresnenie niektorých už jestvujúcich a navrhovaných lokalít. Preto sa mesto na základe posúdenia a predbežného preverenia požiadaviek vlastníkov nehnuteľností, investorov a stavebníkov rozhodlo pre obstaranie Zmien a doplnkov územného plánu mesta tak, aby zamýšľané investície zosúladiť s jeho koncepciou priestorového usporiadania a funkčného využívania územia, vrátane preverenia väzieb na urbánnu štruktúru mesta pri rešpektovaní a zohľadnení princípov trvalo udržateľného rozvoja, záujmov ochrany životného prostredia, územných systémov ekologickej stability a ochrany prírody a tvorby krajiny.

1.2. Hlavné úlohy a ciele riešenia.

Cieľom a úlohami spracovania ZaD č.5 územného plánu mesta je na základe požiadaviek mesta a investorov, doplniť a upraviť komplexné riešenie priestorového usporiadania, funkčného využitia s úpravou regulatívov v grafickej a textovej časti v zastavanom území mesta Spišská Belá.

1.3. Vymedzenie riešeného územia zmien a doplnkov č.5 ÚPN mesta.

Riešené územie pre územný plán mesta je vymedzené administratívno-správnymi hranicami mesta Spišskej Belej a časti Strážky, t. j. hranicou oboch katastrálnych území.

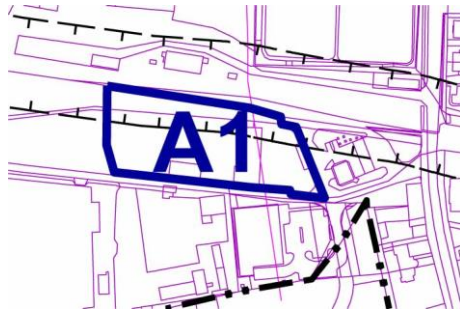
Lokality riešené zmenami a doplnkami č. 5 ÚPN mesta (viď.:schémy):

Zastavané územie mesta Spišská Belá.

A1.Navrhovaná je funkčná zmena jestvujúceho objektu občianskej vybavenosti, jestvujúcich plôch a objektov výroby a statickej dopravy (parkoviska) na plochy polyfunkčnej vybavenosti OV/SD (občianska vybavenosť / statická doprava – parkovisko). Funkčná zmena pre obchodné centrum je riešená na p.č. KN „C“ 113/1,2,3,4; 111/5 (0,7ha) v zastavanom území mesta (viď.: situácia v kap. 10.5).

Dopravne je lokalita napojená na jestvujúcu obslužnú komunikáciu a technickú infraštruktúru (vodné hospodárstvo a energetika).

Lokalita je čiastočne limitovaná jestvujúcou trasou podzemného kábla 22 kV VN vedenia, ktorý navrhujeme na prekládku a ochranným pásmom dráhy (železničná vlečka) v ktorom navrhovaná výstavba je podmienená súhlasným stanoviskom ŽSR.



A2. Navrhovaná je funkčná zmena jestvujúcej plochy rekreačnej vybavenosti na plochu občianskej vybavenosti (OV). Funkčná zmena pre zariadenie predškolskej výchovy (materská škôlka) je riešená na p.č. KN „C“ 1850/2, a čiastočne na 1850/1 a 1838 (0,42ha) v zastavanom území mesta. Dopravne je lokalita napojená na jestvujúcu obslužnú komunikáciu a technickú infraštruktúru (vodné hospodárstvo a energetika).



A3. Navrhovaná je funkčná zmena jestvujúcej plochy TTP a funkčnej plochy rekultivovanej a skládky tuhého komunálneho odpadu na plochu výrobných služieb (PS) - iba pre výstavbu fotovoltaickej elektrárne (FVE) do 5,0 MW. Funkčná zmena je určená na p.č. KN „C“ 15967 a 15635/1 (3,9 ha) prevažne mimo zastavaného územia mesta. Lokalita je rozdelená cestou I. triedy na dve časti. V ochrannom pásme cesty I/77 na jestvujúcej ploche TTP sa navrhuje funkčná plocha verejnej, ochrannej a izolačnej zelene. Dopravne sú obe lokality napojené na cestu I. triedy jestvujúcou a navrhovanou účelovou komunikáciou. Napojenie na jestvujúce vzdušné VN vedenie je navrhovanou VN káblovou prípojkou a trafostanicou.



1.4. Spôsob vypracovania ZaD č.5 územného plánu mesta.

Zmeny a doplnky územného plánu mesta sú obstarané a vypracované v zmysle ustanovení zákona č. 50/1976 Zb. o Územnom plánovaní a stavebnom poriadku (stavebný zákon) v znení neskorších predpisov. Návrh zmien územného plánu mesta je spracovaný a prerokovaný spôsobom a postupom, ktorý je stanovený § 22 stavebného zákona.

Pri spracovaní zmeny územného plánu mesta boli primerane použité a v riešení akceptované požiadavky Vyhlášky MŽP SR č. 55/2001 Z.z. o územnoplánovacích podkladoch a územnoplánovacej dokumentácii a Vyhlášky MŽP SR č. 532/2002 Z.z., ktorou sa ustanovujú podrobnosti o všeobecných technických požiadavkách na výstavbu a o všeobecných technických požiadavkách na stavby užívané osobami s obmedzenou schopnosťou pohybu a orientácie.

Zmeny a doplnky územného plánu sú spracované s využitím platného územného plánu mesta, následných ZaD a obstarávateľom poskytnutých územnoplánovacích podkladov. Navrhované zmeny sa týkajú komplexného urbanistického návrhu katastrálneho územia (v.č.2), komplexného urbanistického návrhu zastavaného územia (v.č.4), návrhu verejného dopravného vybavenia (v.č.5), návrhu verejného technického vybavenia - vodné hospodárstvo (v.č.6), návrhu verejného technického vybavenia - energetika a telekomunikácie (v.č.7), perspektívne použitie PP a LP na nepoľnohospodárske účely (v.č.8), návrhu funkčných plôch a verejnoprospešných stavieb (v.č.9) a návrhu regulácie územných blokov (v.č.10). V ostatných častiach sú nezmenené, tak ako sú uvedené vo výkresovej a textovej časti dokumentácie ÚPN. Spracovanie grafickej časti je formou priesvitných náložiek a textová časť je upravená respektíve doplnená v dotknutých kapitolách sprievodnej správy platného ÚPN mesta.

Sprievodná správa je vypracovaná formou zmien, doplnení a úprav textu jednotlivých kapitol schváleného Územného plánu mesta v oblastiach riešenia, ktoré sa vzťahujú k predmetu riešenia ZaD č.5. Text kapitol sprievodnej správy, ktoré nie sú dotknuté predmetom riešenia, zostáva bez zmien.

1.5. Údaje o použitých podkladoch.

Pri vypracovaní ZaD č.5 územnému plánu mesta boli použité tieto podklady:

- Územný plán mesta Spišská Belá a následné ZaD (2008, 2014, 2017, 2019, 2021),
- Štúdia obchodného centra „Goral“, (2023),
- Situácia VN prípojky fotovoltaickej elektrárne, (Oekostrom, 2023),
- Údaje a požiadavky mesta na riešené lokality poskytnuté obstarávateľom.

1.6. Mapové podklady.

Pre vypracovanie ZaD č.5 územného plánu mesta Spišská Belá boli z Geodetického a kartografického ústavu Bratislava, získané nasledovné mapové podklady:

- základná mapa SR (ZM 10) v m 1:10 000, v rozsahu celého katastra obce,
- vektorová mapa KN a UO v rozsahu k.ú. Spišská Belá a Strážky.

1.7. Zhodnotenie súladu riešenia ÚPN mesta s jeho zadaním.

Riešenie Zmien a doplnkov územného plánu mesta je v súlade so schváleným Zadaním územného plánu, ako ho schválilo Mestské zastupiteľstvo uznesením čí. 146/2008 zo dňa 26. júna 2008 a vychádza z koncepcie a princípov riešenia súčasného územného plánu mesta.

Zmeny a doplnky sprievodnej správy platného Územného plánu mesta Spišská Belá.

Pôvodný text: normálny, Doplnený text: *kurzíva*, Zrušený text: ~~preškrtnutý~~

5. PRÍRODNÉ PODMIENKY, OCHRANA PRÍRODY A KRAJINNÁ EKOLÓGIA.

5.5.3. Ekologicky významné segmenty.

*Kapitola ÚPN-O a následných ZaD sa dopĺňa textom.

C. Komplex mokraďových spoločenstiev - na styku podtatranských glaciálno-fluviálnych sedimentov s flyšom podtatranskej kotliny – mokrade, ktorých existencia je podmienená prítomnosťou vody sú územia s močiarimi, slatinami, rašeliniskami a vodami prírodnými, umelými, trvalými, dočasnými, stojatými alebo tečúcimi. V nami riešenej oblasti sú mokradné spoločenstvá (okrem Belianskych lúk a Krivého kútu) v povodí Čiernej vody a potoka Biela.

Lokálna mokraď na opačnej strane cesty I/77 (smer Bušovce) ako je rekultivovaná a jestvujúca skládka TKO je v súčasnosti nefunkčná a využívaná je ako TTP. Preto ju v grafickej časti (vid'.: v.č. 3) navrhujeme na zrušenie.



Pohľad z cesty I/77 na územie pôvodnej mokrade.



Pohľad z cesty I/77 na územie rekultivovanej skládky a čiastočne pôvodnej mokrade.

6. URBANISTICKÁ ŠTRUKTÚRA A KONCEPCIA NAVRHOVANÉHO ROZVOJA MESTA.

6.3.1. Návrh koncepcie situovania funkčných plôch:

*Kapitola ÚPN-O a následných ZaD sa upravuje a dopĺňa textom.

- *Občianska vybavenosť je navrhovaná vo väzbe na nové plochy obytnej zástavby a v lokalite Belanských kúpeľov.*
- *Výrobné služby – fotovoltaická elektrárň (FVE) je navrhovaná na severnom okraji zastavaného územia mesta pri ceste I. triedy.*

7. ZÁKLADNÉ DEMOGRAFICKÉ ÚDAJE A PROGNÓZY.

7.1. Retrospektívny demografický vývoj mesta.

*Tabuľka ÚPN-O a následných ZaD sa dopĺňa textom.

rok cenzu	počet obyvateľov	medzicenzový		
		nárast/pokles		
		absolútne	relatívne	priemer/rok
1869	2 809			
1880	2 954	145	105,16%	1,45%
1890	2 600	-354	88,02%	-3,54%
1900	3 094	494	119,00%	4,94%
1910	3 385	291	109,41%	2,91%
1921	3 449	64	101,89%	0,64%
1930	3 783	334	109,68%	3,34%
1950	3 617	-166	95,61%	-0,83%
1961	4 589	972	126,87%	9,72%
1970	4 951	362	107,89%	3,62%
1980	5 225	274	105,53%	2,74%
1991	5 408	183	103,50%	1,83%
2001	6 136	728	113,46%	7,28%
2006	6 195	787	114,55%	1,57%
2011	6 387	251	104,09%	0,50%
2017	6 612	417	106,73%	0,83%
2019	6 647	260	104,07%	0,52%
2021	6 646	-1	99,98%	0,00%
31.12.2022	6 720	74	101,11%	0,15%

Z celkového počtu 6 646 obyvateľov k 1.1.2021 bolo: 3293 mužov a 3353 žien.

7.2. Stav a vývoj obyvateľstva.

*ÚPN-O a následné ZaD sa dopĺňajú textom a tabuľkami.

Údaje o vekovej štruktúre obyvateľstva podľa Štatistického úradu SR sú hodnotené v troch základných vekových skupinách:

stav k sčítaniu 2021

Obec	Štruktúra obyvateľstva podľa	spolu	0 -14	15-64	65+	priemerný vek
Spišská Belá	bývajúce obyvateľstvo	6 646	1238	4574	834	37,54
	podiel podľa veku	100%	18,6%	68,8%	12,5%	

stav k sčítaniu 2021

Obec	Štruktúra obyvateľstva podľa	spolu	slovenská	rómska	česká	nemecká	poľská	iná
Spišská Belá	bývajúce obyvateľstvo	6 646	5968	61	13	5	15	584
	podiel obyvateľov	100%	89,8%	1,0%	0,2%	0,1%	0,2%	8,8%

stav k sčítaniu 2021

Obec	Štruktúra obyv. podľa náboženského vyznania	spolu	rímsko-katolícka	evanjeličká aug. vyzn.	grécko-katolícka	svedkovia Jehovovi	iné a nezistené	bez vyznania
Spišská Belá	bývajúce obyvateľstvo	6 646	4890	242	129	48	701	636
	podiel obyvateľov	100%	73,6%	3,6%	1,9%	0,7%	10,5%	9,6%

Podľa vzdelanostnej štruktúry má ukončených nasledujúci počet obyvateľov:

Základné vzdelanie 1310 (19,71%), učňovské bez maturity 1372 (20,64%), učňovské a stredné s maturitou 1542 (23,2%), vyššie odborné 323 (4,86%) a vysokoškolské 909 (13,68%).

9. HOSPODÁRSKA ZÁKLADŇA.

9.4. Priemyselná výroba, stavebníctvo, výrobné služby a sklady.

9.4.3. Navrhovaná koncepcia priemyselnej výroby a výrobných služieb.

Priemyselná výroba a skladové hospodárstvo.

*V kapitole ÚPN-O a následných ZaD sa dopĺňa text novej odrážky.

- *Návrh fotovoltickej elektrárne (FVE) do 5,0 MW na p.č. KN „C“ 15967 a 15635/1. V ochrannom pásme cesty I/77 na jestvujúcej ploche TTP sa navrhuje funkčná plocha verejnej, ochrannej a izolačnej zelene. Pri realizácii FVE na rekultivovanom povrchu pôvodnej skládky TKO je potrebné rešpektovať hrúbku rekultivačnej vrstvy 0,5 m pod ktorou sa nachádza tesniaca vrstva, ktorá musí zostať celistvá (vid'.: vyjadrenie „DEPONIA SYSTEM s.r.o. zo dňa 02.05.2023).*

10. OBČIANSKA VYBAVENOSŤ.

10.1. Zariadenia pre školstvo, výchovu a vzdelávanie.

10.1.1. Materská škola.

Návrh.

*Kapitola ÚPN-O a následných ZaD sa upravuje a dopĺňa textom.

Pri navrhovanom rozvoji mesta v prípade potrebných kapacít miest v MŠ je možné využiť polyfunkčnú plochu v lokalite č.10 pri Belanských kúpeľoch.

Navrhuje sa zmena jestvujúcej funkčnej plochy rekreačnej vybavenosti na plochu občianskej vybavenosti (OV) pre zariadenie predškolskej výchovy (materská škôlka vo vlastníctve mesta) na p.č. KN „C“ 1850/2, a čiastočne na 1850/1 a 1838 (Belanské kúpele) s navrhovanou funkčnou plochou pozemku 4208 m². Predpokladaná kapacita zariadenia je 5 tried s max. kapacitou 125 detí, z toho sú približne:

- podlažné kapacity zariadenia pri 12m²na 1 ú.j. 1500 m²
- plocha pozemku pri 34 m²na 1 ú.j. 4250 m².

10.5. Vybavenosť komerčného charakteru, výrobné a nevýrobné služby.

*V kapitole ÚPN-O a následných ZaD sa dopĺňa text novej odrážky.

- *Návrh obchodného centra na ploche polyfunkčnej občianskej vybavenosti a statickej dopravy na p.č. KN „C“ 113/1,2,3,4; 111/5 s plochou cca 6995 m². Návrhom sa asanuje jestvujúci objekt reštauračného zariadenia „Salaš“ za čerpacou stanicou „OMV“. Predpokladaná zastavaná plocha je približne 2400 m² a parkoviska 2100 m² (vid'.: situácia).*



Situácia - zastavovacia štúdia.

11. DOPRAVA A DOPRAVNÉ ZARIADENIA.

11.1. Dopravné vzťahy a záujmové územie.

11.1.1. Cestná doprava.

Účelové komunikácie.

*V kapitole ÚPN-O a následných ZaD sa dopĺňa text.

Prístup k areálu rekultivovanej a jestvujúcej skládky TKO je v súčasnosti zabezpečený jestvujúcou účelovou prístupovou komunikáciou z cesty I/77.

Návrh.

*V kapitole ÚPN-O a následných ZaD sa dopĺňa text novej odrážky.

- *Areál fotovoltaickej elektrárne je rozdelený cestou I/77 na dve lokality. Navrhovaná lokalita FVE na ploche rekultivovanej skládky je dopravne napojená jestvujúcou účelovou komunikáciou, ktorá zabezpečuje prístup na skládku TKO. Dopravné napojenie druhej lokality FVE je navrhované účelovou komunikáciou na cestu I/77 (viď.: v.č.5a2 – ZaD č.5).*

11.1.3. Parkovacie a odstavné plochy.

*V kapitole ÚPN-O a následných ZaD sa dopĺňa text odrážok.

Navrhované parkoviská:

- *P44 Obchodné centrum „Goral“ - 53 miest*

*Na konci kapitoly ÚPN-O a následných ZaD sa dopĺňa text.

Kapacity statickej dopravy pre navrhované zariadenia občianskej, rekreačnej a športovej vybavenosti, výrobných služieb vypracovať v zmysle platných ukazovateľov STN 736110.

13. ZÁSOBOVANIE ELEKTRICKOU ENERGIOU.

13.1. Súčasný stav.

*V kapitole ÚPN-O a následných ZaD sa rušia tabuľky č.1, 1a, 1b a nahradzujú sa novou tabuľkou č.1:

Tab. č.1 Transformačné stanice Spišská Belá– súčasný stav

Označenie	VN linka	Typ	Umiestnenie	Správca	Výkon kVA
TS0535-0001	215	kiosková	CIMA	cudzia	
TS0535-0003	215	kiosková	Baliarne	cudzia	
TS0535-0004	215	stožiarová	Drepal	VSD, a.s.	400
TS0535-0005	215	stožiarová	PD2	cudzia	
TS0535-0006	215	stožiarová	PD1	cudzia	
TS0535-0007	215	stožiarová	Rybník	VSD, a.s.	100
TS0535-0008	215	stožiarová	Javorina	cudzia	
TS0535-0009	215, 220	stožiarová	AMIS	VSD, a.s.	250
TS0535-0010	215, 220	stožiarová	SPP	cudzia	
TS0535-0011	215, 220	kiosková	Kolkáreň	VSD, a.s.	630
TS0535-0013	215, 220	stožiarová	AT Tatry	VSD, a.s.	400
TS0535-0014	215, 220	kiosková	Osloboditeľov	VSD, a.s.	250
TS0535-0015	215	stožiarová	VOMZ	cudzia	
TS0535-0016	220	kiosková	MŠ	VSD, a.s.	400
TS0535-0017	220	stožiarová	Lieho var	VSD, a.s.	400
TS0535-0018	220	kiosková	Cintorín	VSD, a.s.	400
TS0535-0019	220	kiosková	Linovec	VSD, a.s.	630
TS0535-0020	220	kiosková	Kúpele	VSD, a.s.	250
TS0535-0022	220	kiosková	Pávie Lúky	VSD, a.s.	160
TS0535-0023	254	kiosková	Šarpanec	VSD, a.s.	630
TS0535-0024	220	kiosková	S. Webera	VSD, a.s.	400
TS0535-0025	254	stožiarová	MVE Biela	cudzia	
TS0535-0026	220	kiosková	Partizánska	VSD, a.s.	250
TS0535-0027	220	kiosková	Jednota	VSD, a.s.	630
TS0535-0028	254	stožiarová	Vodojem	cudzia	
TS0535-0029	220	kiosková	Tesco	cudzia	
TS0535-0030	215	kiosková	Továrenská	VSD, a.s.	630
TS0535-0031	215, 220	kiosková	Priemyselný park	VSD, a.s.	250
TS0535-0032	220	kiosková	Nová	VSD, a.s.	400
TS0548-0003(S)	220	stožiarová	Kaštieľ Strážky	VSD, a.s.	250
TS0548-0005(S)	220	stožiarová	Popradská Strážky	VSD, a.s.	250
TS0548-0006(S)	220	kiosková	Hraničná Strážky	VSD, a.s.	

13.3. Potreba elektrickej energie – návrh:

Výpočet počtu transformátorov:

Spišská Belá.

*V kapitole ÚPN-O a následných ZaD sa upravujú, rušia a dopĺňajú nasledujúce odrážky.

- ~~vybudovať rekonštruovať stĺpové TS 9-11, 17 na kioskové trafostanice TS10-15 typu UK-3149L - (viď grafickú časť) a vybaviť transformátorom 400 - 630 (2x 630) kVA;~~
- ~~V prípade nárastu odberu el. energie transformačné stanice TS011,042, osadiť trafom o výkone do 400, resp. 630 kVA;~~
- ~~vybudovať nové kioskové trafostanice TS-33 až 36(FVE) s káblovou VN prípojkou.~~

Strážky.

*V kapitole ÚPN-O a následných ZaD sa ruší nasledujúca odrážka.

- ~~Pre obytnú lokalitu B5 je navrhovaná kiosková trafostanica TS 004 o výkone 400kVA s káblovou VN prípojkou napojenou na vzdušné 22 kv VN vedenie č. 215/220.~~

Šarpanec.

*V kapitole ÚPN-O a následných ZaD sa upravuje nasledujúca odrážka.

- vybudovať kioskové trafostanice TS0029,30 typu UK 3119L 37 a 38 s káblovou VN prípojkou - (viď grafickú časť) a vybaviť transformátorom do 630 (2x 630) kVA;

Mesto Spišská Belá



Príloha I

Zmeny a doplnky č.4 územného plánu mesta **SPIŠSKÁ BELÁ**

Vyhodnotenie
perspektívneho použitia PP a LP na nepoľnohospodárske účely
textová a tabuľková časť

Ing. Mgr. Peter Zibura
primátor mesta

2024

22. VYHODNOTENIE PERSPEKTÍVNEHO VYUŽITIA PP NA NEPOĽNOHOSPODÁRSKE ÚČELY.

22.4. Záber poľnohospodárskej pôdy.

*V kapitole ÚPN-O a následných ZaD sa upravuje text.

Vyhodnotenie záberov ZaD č.5 ÚPN mesta na trvalé odňatie poľnohospodárskej pôdy je riešené na základe zákona č.220/2004 Z.z. ochrane a využívaní poľnohospodárskej pôdy a následných zákonov.

*Na konci kapitoly ÚPN-O a následných ZaD sa dopĺňa text.

ZaD č.5 ÚPN mesta sa vyhodnocuje nový záber PP:

Lokalita A3 Záber č.108 (2,247ha) – navrhované funkcie výrobné služby – FVE (fotovoltaická elektrárň) a verejnej a izolačnej zelene.

Pri lokalitách A1, A2 a čiastočne A3 (rekultivovaná skládka TKO) sa zábery PP nevyhodnocovali, pretože navrhované zmeny funkčných plôch sú na zastavaných alebo ostatných plochách.

ZaD č.5 ÚPN mesta Spišská Belá sa dopĺňa vyhodnotenie záberov PP:

Celkový vyhodnocovaný záber lokalít ZaD č.5 v k.ú. Spišská Belá	2,247 ha
• z toho záber poľnohospodárskej pôdy spolu	2,247 ha
○ z toho záber poľnohospodárskej pôdy mimo zastavaného územia	2,247 ha

Pri navrhovaných lokalitách v ZaD č.5 ÚPN mesta sa nezaberá najkvalitnejšia PP. (*vid'.: nasledujúca tabuľka 1b).

Vyhodnotenie záberov pôdneho fondu

tabuľka č.1b

číslo lokality	katastrálne územie	funkčné využitie	výmera lokality spolu (ha)	predpokladaná výmera poľnohospodárskej pôdy					nepoľnohospodárska pôda	hydromelioračné zariadenia
				spolu (ha)	z toho			výmera (ha)		
					v hranici zastavaného územia	mimo hranice zastavaného územia	BPEJ/ skupina			
108	Sp. Belá	PS, Vz	2,2470	2,2470		2,2470	0970513/7	2,2470		áno
							0970413/7			
							1070213/7			

Legenda funkčného využitia:

PS Výrobné služby

Vz Verejná a izolačná zeleň

Mesto Spišská Belá



Príloha II

Závazná časť Zmien a doplnkov č.5

územného plánu mesta **SPIŠSKÁ BELÁ**

Ing. Mgr. Peter Zibura
primátor mesta

2024

ZÁVÄZNÁ ČASŤ ZMIEN A DOPLNKOV č.5 ÚZEMNÉHO PLÁNU MESTA SPIŠSKÁ BELÁ.

Úprava textu:

Text záväznej časti územného plánu mesta

~~Text záväznej časti územného plánu mesta na zrušenie~~

Text záväznej časti Zmien a doplnkov č.5 územného plánu mesta

*Upravuje sa číslovanie nasledujúcich bodov:

- z 1.3.4. na **1.3.5. Funkčná plocha rekreačnej vybavenosti**
- z 1.3.5. na **1.3.6. Funkčná plocha výroby, výrobných služieb a....**
- z 1.3.6. na **1.3.7. Funkčná plocha poľnohospodárskej výroby**
- z 1.3.7. na **1.3.8. Funkčná plocha záhradkárskych osád**
- z 1.3.8. na **1.3.9. Funkčná plocha pre povrchovú ťažbu...**

*Dopĺňa sa text bode 1.4.1:

- 1.4.1(napr. 0,4 z celkovej zastavanej plochy, ktorá sa rovná 1). **Do zastavanej plochy sa nepočíta presah strešnej konštrukcie mimo pôdorysného priemetu obvodovej konštrukcie (steny) stavby, pôdorysný priemet markízy, balkónov, nekrytých terás, chodníkov a odstavňích nekrytých plôch.**

*Ruší a dopĺňa sa text bode 1.11.2:

1.11.2 Ochranné pásma komunikácií.

Základné cestné ochranné pásmo pre cesty I., II. a III. triedy ~~v extravilánových úsekoch je od dopravných značiek označujúcich začiatok a koniec obce~~ **mimo hraníc súvisle zastavaného územia obce je vymedzené platným územným plánom obce v zmysle platnej legislatívy.**

2.3 Stavby pre verejnú technickú vybavenosť.

*Upravuje sa text bodu 28:

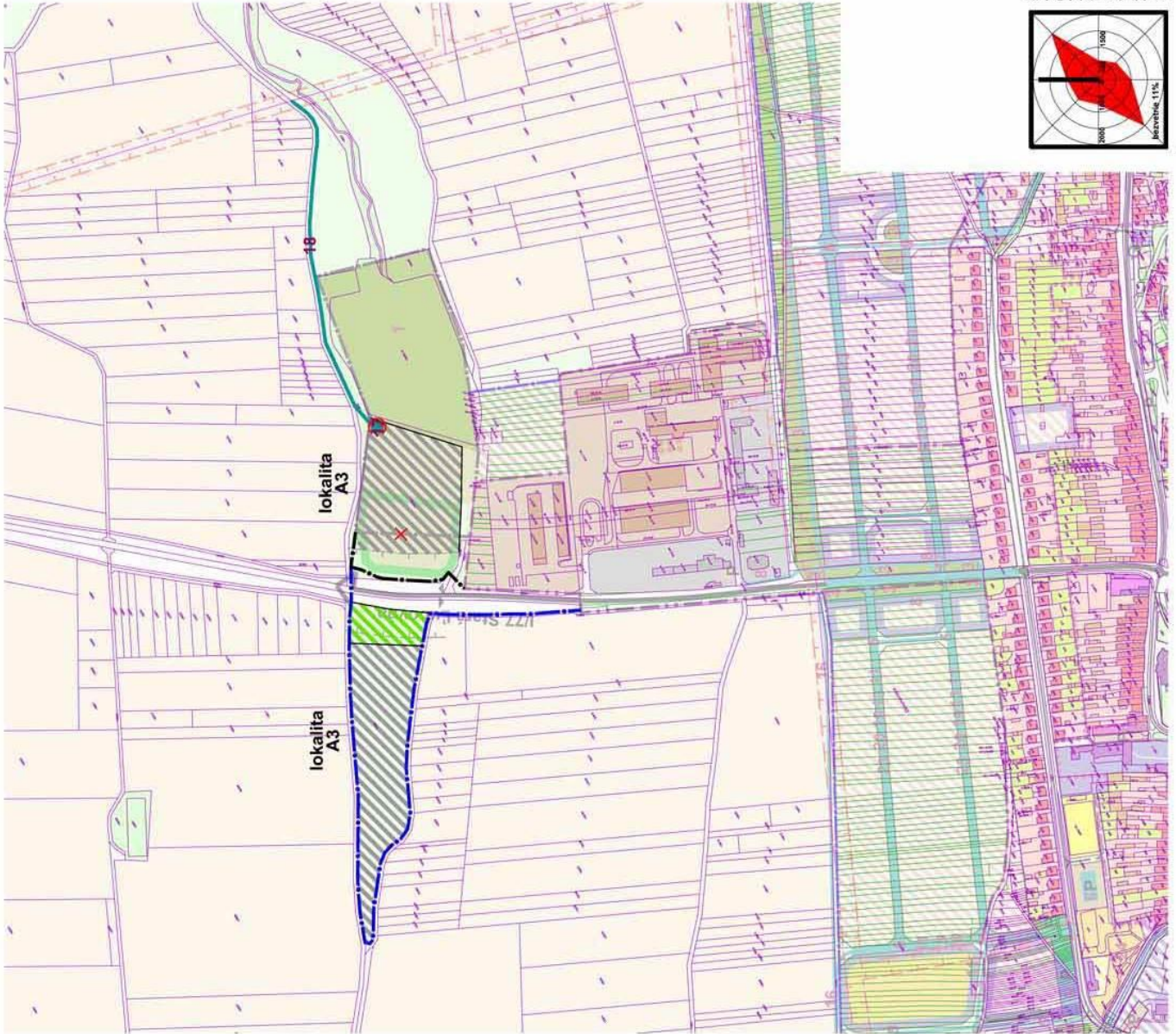
28. výstavba prekládky ~~vzdušného~~ 22 kV VN vedenia,

Do verejnoprospešných stavieb sú zaradené všetky navrhované a rekonštruované líniové vedenia verejnej technickej vybavenosti (vodovod, kanalizácia, rozvody elektriny, plynu, tepla a telekomunikácií), vrátane k nim príslušných zariadení tak, ako sú uvedené v návrhu verejného technického vybavenia (výkresy č. 6a,b,c; 7a,b,c,d).

2.4 Stavby pre verejné školstvo a verejnú správu.

*Dopĺňa sa bod 30:

30. Stavba mestského zariadenia predškolskej výchovy.



stav	návrh	popis
[white box]	[diagonal lines]	plochy a objekty pre výrobné služby
[white box]	[green diagonal lines]	plochy verejnej, ochrannej a izolačnej zelene

Liniové regulatívy:

stav	návrh	popis
[black line]	[blue line]	hranica súčasne zastavaného územia
[black line with X]	[black line with X]	hranica súčasne zastavaného územia na zrušenie
[white box]	[red dashed line]	ochranné pásmo

Verejnoprospesné stavby:

[green box]	stavby verejného dopravného a technického vybavenia
[white box]	poradové číslo VPS

- VPS - Stavby pre verejnú technickú vybavenosť**
- 17. výstavba trafostanice
- 18. výstavba novej trasy pripojky káblového 22kV VN

ZaD č.5 ÚPN mesta Spišská Belá
schválené MsZ uznesením č. /2024, zo dňa 2024.
Závazná časť ÚPN mesta Spišská Belá vyhlásená
VZN č. /2024, schválená MsZ
uznesením č. /2024, zo dňa 2024.

Ing. Mgr. Peter Zibura
primátor mesta



obeah výkresu **NÁVRH FUNKČNÝCH PLOCH A SCHÉMA VEREJNOPROSPESNÝCH STAVIEB** mlieka **1:5 000**

názov dokumentácie **lokality A3**
Zmeny a doplnky č.5 územného plánu mesta SPIŠSKÁ BELÁ

ADH	Architektonické štúdio	číslo výkresu	9a2
Ing. arch. Dušan Marek	hlavny riešiteľ / autor	formát	A4
Ing. arch. Dušan Marek	zodpovedný projektant	datum	2024
Ing. arch. Jakub Marek	vypracoval		
UPD	číslo projektu		
EXY_452/2023	číslo záskazy		

