

Náučný turistický chodník chotárom Spišskej Belej.
Nature visitor trail.

NÁVRH

Scénar - ideový projekt

Cieľ:

Vybudovanie náučného turistického chodníka, poskytujúceho zaujímavý aktívny spôsob strávenia voľného času pre obyvateľov priľahlých obcí, športovcov a turistov.

Chodník slúži žiakom miestnych škôl na výučbu geológie, miestnej histórie, branno-športovej aktivity v praxi. Poznatky o faune a fóre tejto časti belianskeho katastra.

Chodník poskytuje možnosť usporiadania športových súťaží v Nording Wolking, behu, cyklistike i prehliadku koňom či konským povozom.

Absolvovanie chodníka je možné v ktoromkoľvek ročnom období, každé počasie má svoje čaro. Trasa od začiatku do svojej polovice mierne stúpa, následne mierne klesá.

Náročnosť: ľahký

Dĺžka základnej trasy.: 9,7 km

Oddychová zóna : 1

Správca : Mesto Spišská Belá

Povinnosti správcu: Pravidelné vykášanie trávnatých plôch okolo stanovišť, bežná údržba, napĺňanie zásobníka dreva

Poloha a popis trasy :

Štart a cieľ chodníka : Sp.Belá – rybník.

Trasa :

A	čas	cca 3 hod. - 6 hod.	vzdialenosť	9,7 km	značkovanie červená
B	čas	cca hod. - hod.	vzdialenosť	0,9 km	značkovanie zelená
C	čas	cca hod. - hod.	vzdialenosť	0,7km	značkovanie modrá
D	čas	cca hod. - hod.	vzdialenosť	4,0 km	značkovanie fialová

AB

AC

AD

1.Zastavenie - stanovište – Tehelňa. Štart a cieľ.

Tehelňa Ziegelscheuer, hon Rovné – Au

Parcela KN – E 6379/1, vlastník Mesto Sp.Belá

GPS :

Km.:0.0

Informačná tabuľa o Náučno-turistickom chodníku. Tabuľa postavená na betónovom základe, vymurovaný piedestál z tehál býv.tehelne. História tehelne ktorá stála na mieste terajšieho rybníka. Skulptúra z tehál. (nájsť pôvodné tehly z tehelne) .Informácie o trasách chodníka, vzdialenostiach a prevýšení. Informácia o potrebnom čase potrebnom na absolvovanie chodníka. Zákres chodníka v mape.

GPS : FOTO 1: NÁČRT :

Značkovanie - červená na stromoch, trasa prechádza na východ, chodníkom ku Penziónu, tam sa stáča na juh vpravo, prechádza cez hlavnú cestu Sp.Belá – T.Kotlina, pokračuje po prístupovej ceste k PD Tatry, pred vchodom do areálu sa stáča na východ vľavo, pokračuje betónovou cestou na ktorej konci sa stáča na juh vpravo a poľnou cestou okolo oplotenia areálu PD Tatry prichádza k býv. vojenskému zariadeniu, ktoré v rokoch xxx slúžilo ako muničný sklad a rádiolokátorová stanica. V súčasnosti poľnohospodárska farma. Chodník pokračuje na západ vpravo okolo oplotenia areálu PD Tatry. Pri výjazde cesty z PD Tatry sa chodník stáča na juh vľavo.

Vľavo melioračná šachta č.1.(GPS 49°11'28,40" S, 20°26'11,81" V) Široká lúka – Breite Wiese km : 0,957 km. Dotvoriť, domurovať a dobetónovať na kvázi kaplnku, vysvetlenie histórie a účelu meliorácií rolí koncom 19. stor. Vysvetlenie kvality pôdy. Citát.

Chodník pokračuje cca Xxm a vľavo melioračná šachta č.2. (GPS 49°11'27,23" S, 20°26'10,90" V) Široká lúka – Breite Wiese.

Po XXX m melioračná šachta č.3. (GPS 49°11'21,70" S, 20°26'06,55" V) Široká lúka – Breite Wiese.

Chodník pokračuje a stáča sa na severozápad vpravo. Vľavo Melioračná šachta č.4 (GPS 49°11'21,70" S, 20°25'42,93" V).

Ďalej na severozápad vpravo Melioračná šachta č.5 (GPS 49°11'23,36" S, 20°25'42,60" V). Odtiaľ vidieť na novovysadenú lípu malolistú napravo v hone. Chodník pokračuje priamo na severozápad na Belianské Tatry. Vľavo na juh je vidieť „Lendacký posed“. Možnosť jeho úpravy, namaľovať nosný stĺp na bielo.

2.Zastavenie - stanovište – Strom vyhnan.com. Pekný výhľad

Parcela KN-C 19637, vlastník SR

GPS :49°11'41,56" S, 20°25'02,44" V).

hon Oberste Kehr – Vyšný zákrut

Umiestniť na priamke spájajúcej vežu kat. Kostola v Sp.Belej so štítom – Bujačí event. Jahňací ?

Na rázcestí. Možnosť pokračovať kratšou trasou na sever vpravo k štátnej ceste Sp.Belá – T. Kotlina – trasa AB. Skulptúra - fragment stromu príp.tatranského štítu + ľudské stopy, smery ktorými museli občania Sp.Belej odchádzať.(Mongoli, husiti, farári – protireformácia, kuruci, ruská armáda, vyst'ahovalectvo, maďari, češi, židia, cigáni, gulagy,nemci, kňazi,...)

Chodník pokračuje na severozápad priamo na Belianské Tatry, po pravej strane Melioračná šachta č.6. (GPS 49°11'43,45" S, 20°24'58,05" V) Vorderer petz - Predný pec – vysvetlenie názvu honu.V okolí stáli zrejme pece na tavenie železa.

Rázcestie. Nový smerovník mel.šachta. Z rázcestia možnosť pokračovať kratšou trasou AC.

Na rázcestí chodník sa stáča na juhozápad, vľavo po poľnej ceste pokračuje k mostu cez rieku Čierny potok – Schwarzbach. Odtiaľ sa stáča na severozápad vpravo smer na Belianské Tatry.

3.Zastavenie - stanovište - Tri keltské meče.

Parcela KN-C 19967, vlastník SR

hon Rohrwiesen – Trstené lúky

GPS:

Skulptúra – 3 stojaté obrovské keltské meče. Opis rašeliniska Trstinné lúky, nález z r.1964. Obetný dar vodným božstvám. V blízkosti melioračná šachta č.7. (GPS 49°11'42,95" S, 24°18'06,44" V) na ktorej budú umiestnené vysvetlivky. Pokračovanie chodníkom na severozápad okolo Čierneho potoka.

4.Zastavenie - stanovište – Oddychová zóna. Ohnisko pri potoku Schwarzbach - Čierna voda. Hon Rohrwiesen - Trstené lúky

Parcela KN-C 20116, vlastník Mesto Sp.Belá

GPS

Ryžovanie zlata – spomienka na pokladohľadača richtára Sp.Belej prvú známu obeť v Tatrách Adama Kalsteina – skulptúra v tvare ryžovacej misy. Labyrint kamenný, príp.pieskový. Geologická expozícia na fragmentoch mel.šachiet pospájaných lavičkami. Prezentačné veľké balvany hornín ktoré tvoria chotár Sp.Belej. Žula, vápenec, dolomit, brydlica,zlepenec.... Lavičky, oddychová zóna. Prístrešok v tvare mel.šachty pre uskladnenie dreva. Chodník pokračuje k brodu cez potok Čierna voda. Potreba inštalácie lávky cez potok. Chodník sa stáča vpravo na severovýchod. Po ľavej strane [melioračná šachta č.8. \(GPS 49°12'14,70" S, 20°23'52,37" V\)](#) hon Mittelste Blöse – Stredná poľana. Chodník pretína štatnu cest Sp.Belá – T.Kotlina.

5.Zastavenie - stanovište – Lesná železnica.

Parcela KN-C 18810, vlastník Mesto Sp.Belá ???

hon Mittelste Blöse – Stredná poľana

GPS

Umiestnený fragment cca 20 m koľajníc s podvalmi, popis histórie úzkokoľajnej lesnej železnice Sp.Belá - Lendak (1918- 1940). Beliansky potok. História zvedenia vody z Tatranskej Kotliny do mesta. Najstarší umelo vykopaný potok na Slovensku. Kolobeh vody v prírode.

Trasa pokračuje cyklistickým chodníkom vpravo na juhovýchod.Alternatívy:

A. Po cca XX m sa stáča vľavo na sever a pozdĺž rolí prichádza na poľnú cestu kde sa zatáča na východ vpravo. Pokračuje smer Myší vršok.

B.Pokračovanie po cyklistickom chodníku na rázcestie a spevnenou cestou príp. budúcim cyklistickým chodníkom pokračovanie k rozhľadni na Myšom vršku.

6.Zastavenie - stanovište – Myší vršok.

GPS:

hon Dürrer Wald – Suchý les

Vyhliadková veža – rozhľadňa nad areálom vodojemu. S popisom štítov, pohorí, okolitých obcí, smerovými ukazovateľmi. História vodojemu a zásobovania mesta vodou. Prípadne doplnená o lezeckú stenu.

Chodník pokračuje na východ.

7.Zastavenie - -stanovište – Obelisk.

GPS:

hon Bierbrunner Weg – Výborňanská cesta

Smerový informačný stĺp - text v jazyku menšín ktoré obývali Sp.Belú. Citáty. Chodník na rázcestí sa stáča na juh doľava. Prichádza k cyklistickému chodníku, pretína ho , prechádza cez mostík cez Beliansky potok, stáča doľava na východ. Pokračuje medzi Belianským potokom a troma odchovnými rybníkmi, prichádza ku koncu posledného odchovného rybníka kde po pravej strane je [melioračná šachta č.10.\(GPS 49°11'21,70" S, 20°26'06,55" V\)](#) Chodník pokračuje na východ, v roli sú umiestnené [melioračné šachty č.11 \(GPS 49°11'21,70" S, 20°26'06,55" V\)](#) a [č.12.\(GPS 49°11'21,70" S, 20°26'06,55" V\)](#) Chodník pokračuje prechodom cez malý lesík a napája sa na chodník okolo Belianského rybníka.

Smeruje okolo Telekomunikačnej veže, Rybárskeho cechu do cieľa na parkovisku pri Belianskom rybníku.

Trasa AB:

čas hod. vzdialenosť km pregšenie značkovanie modrá

Trasa AC

čas hod. vzdialenosť km značkovanie žltá

**Alternatíva rozšírenia chodníka:
stanovište – Malá vodná elektráreň.**

Popis vodného diela. Strojovňa, zdrž, hať, skulptúra Rybár a levitujúce ohnisko.

Citáty

Geodetický bod pyramída.

Slnčné hodiny na melioračných šachtách.

Sinajská kaplnka v melioračnej šachte – desatoro prikázaní, krížik, zvonček v šachte

Zvoliť stanovište na priamke beliansky kostol – Jahňací alebo Bujačíšťa, alebo Kobylí, urobiť zárez alebo zabudovať rúrku

Poľovná zver, vysádzané plodiny na poliach, nález pokladu na poli, - mince

Iniciátor a autor scénara :

Milan Vdovjak

Nová Lesná 24.10.2017

Naučné stezky díky své informační náplni a vzdělávacímu přesahu vytvářejí samostatnou rekreační aktivitu. Poučují návštěvníky o pozoruhodnostech, objektech a jevech, přírodě i historii daného území nenásilnou formou bez nutnosti učení.

Jejich funkce je především vzdělávací, informační a výchovná. Fungují jako kulturně výchovná zařízení, která jsou umístěna přímo v terénu. Kulturně výchovné hledisko je chápáno jako psychické obohacení návštěvníka za současného působení soustavné výchovné péče o životní prostředí. Naučné stezky mohou umožnit reálné a praktické poučení o dané problematice. Mají za cíl aktivizovat návštěvníka. Vzbudit v něm zájem o přírodu. Vést ho k aktivní formě zájmu a spolupráci na ochraně přírody a péči o životní prostředí.

Naučné stezky „*dávají návštěvníku příležitost nejen odpočívat, ale také zažívat jejich krásu*“

správně fungující naučná stezka by měla splňovat několik bodů, díky kterým může být přínosná pro různé skupiny návštěvníků i místních obyvatel:

- provokuje návštěvníky k zamýšlení,
- odkrývá nové pohledy na to, co místo činí zajímavým,
- vytváří vztah k místu,
- zapadá do okolního prostředí.

Každá stezka by měla mít jednoduchou trasu, nejlépe okružní.

- Délka trasy nemá znamenat dálková pochod nebo dálkovou jízdu.
- Značení musí být jednoznačné a přehledné i v případě poškození panelů.
- Stezka nemá začínat nebo končit v těžko dosažitelných místech.
- Pokud stezka začíná mimo jednoznačný orientační bod, je nutno od takového bodu vyznačit ke stezce trasu.
- Stezka pro cyklisty musí být průjezdná i po deštích.
- Informace na panelech by měly být pravdivé.
- Snažte se o nové stezce informovat všemi prostředky.
- Stezku udržujte a opravujte.
- Nezapomínejte uvádět délku a náročnost trasy.

pro trasu naučné stezky je nutno vybírat takové území, které má kulturně výchovný potenciál – musí zde být „co vidět“. Objekty či jevy na trase musí mít jistou přitažlivost a názornost, aby bylo možné je interpretovat.

Výběr prvků a jevů pro zastavení naučné stezky je prováděn formou terénních průzkumů. Jsou zjištěny všechny potenciálně využitelné a je zvážena možnost jejich interpretace. Terénní průzkum je pak srovnáván s literárními prameny, poznatky místních obyvatel a znalců. Nakonec jsou vybrány konkrétní objekty a jevy pro jednotlivá zastavení trasy.

Výběr jevů a objektů souvisí se stanovením náročnosti naučné stezky. Návštěvník by měl mít možnost poučení a současně však i estetického obohacení, aby byl schopen trasu absolvovat. Ta by měla být vedena tak, aby byla schůdná po celé své délce a to pomocí cest či pěšin a v případě obtížných míst pomocí žebříků, můstků atp. Na kratších úsecích lze trasu vést i místy, kde cesta či stezka neexistuje. V takovém případě je nutné pamatovat na dohodu s majiteli a uživateli pozemků.

Trasa naučné stezky musí být jednoznačně a přehledně označena, aby se na ni návštěvníci dobře orientovali. Neměla by začínat ani končit na špatně dostupných místech. Pro začátek a konec trasy je vhodné volit jednoznačný orientační bod. (Čeřovský a Záveský, 1989, s. 153 a Flekalová, 2015, s. 110)

Naučné stezky mohou být taktéž určeny konkrétním cílovým skupinám a to dětem a mládeži, široké veřejnosti, odborníkům či osobám s mentálním nebo fyzickým postižením. (Čeřovský a Záveský, 1989, s. 144–153 a Flekalová, 2015, s. 110–112, Schneider a kol., 2010)

Turistické značení

Jedná se o nezaměnitelné označení trasy naučné stezky. Jeho funkce je orientační – usnadňuje návštěvníkům orientaci v terénu. Nejvhodnější je použití smluvené turistické značky, což je bílý čtverec o rozměru 100 x 100 mm se zeleným pruhem o šířce 30 mm vedeným úhlopříčně z levého horního rohu do pravého dolního rohu, přičemž mezi zeleným pruhem a oběma vzniklými bílými trojúhelníky je mezera 5 mm. Číslo zastavení je vyznačeno číslicí uprostřed značky.

Obrázek 1 Turistická značka naučné stezky

Každý panel by měl dle Toma (2008 In Flekalová, 2015, s. 112) také obsahovat zásadní informace pro snadnější orientaci a to název naučné stezky, pořadové číslo a název zastávky a plánek stezky s vyznačením trasy a umístěním zastávky, u níž návštěvník právě stojí. (Čeřovský a Záveský, 1989, s. 166–167)

Informace by měly být stručné, maximálně 200 slov na jeden panel a 2 až 3 myšlenky shrnuté do jasného tématu, které pak panel vyjadřuje. Je vhodné používat ilustrace pro znázorňování věcí, které nejsou vidět či nejsou zřejmé. Text by měl být dobře čitelný, rozdělený do bloků po asi 50 slovech s velikostí písmen alespoň 8 mm. Pro upoutání pozornosti používat nadpisy a zvýraznit hlavní myšlenky. Okolo samotných panelů by mělo být dost prostoru, aby se případná skupina návštěvníků nemusela tlačit. Text by měl být dobře srozumitelný, vhodné je používání běžného jazyka, metafor,

příběhů a přirovnání.

Novodobou formou sdělování informace jsou dle Flekalové (2015, s. 111) QR kódy, které pomocí „chytrého“ mobilního telefonu přivedou návštěvníka na webovou stránku s informacemi. Díky této metodě může být stezka obohacena o i prvek objevování, hledání a propojení s dalšími herními aktivitami.

Mezi doprovodné prvky řadí Flekalová (2015, s. 111) veškeré lavičky, odpočívadla, vyhlídky, přístřešky, ohniště, piknikové louky, solária, studánky, tůně, jezírka, palouky atd.

Součástí moderně vybavené naučné stezky by mělo být i speciální vybavení, kterým se rozumí například prvky dětských hřišť, terénních expozic, dalekohledy, pozorovatelná a vyhlídkové věže, hry, úkoly a soutěže v terénu, výukový materiál a pomůcky pro pokusy, jednoduché přístroje, audio a video nahrávky. Všechny tyto prvky ztraktivňují

naučnou stezku, podporují interaktivní formu přijímání informací, přispívají k pohybu a celkově zvyšují přitažlivost stezky.

Návštěvní kniha

Zřizovateli naučné stezky může zpětnou vazbu poskytovat návštěvní kniha. Bývá umístěná na některém ze zastavení naučné stezky, ale v dnešní době může být dostupná i v elektronické podobě na internetu. Do ní mohou návštěvníci přidávat vlastní názory, postřehy, přání a další podněty. (vlastní zkušenost, Naučná stezka Sušická pavučina, Sušice, 2016-06-29)

Údržba naučné stezky je zásadní pro její délku existence. Pokud by byla péče o ni zanedbána, brzy by mohlo dojít k jejímu zániku. Je nutné věnovat pozornost především údržbě značení, vybavení a celkovému technickému stavu stezky a jejího okolí. Neměly by být opomíjeny pravidelné kontroly stavu stezky a jejího vybavení spojené s dalšími činnostmi (odvoz odpadků, čištění studánek). V naší krajině je bohužel nutné počítat i se sklonem návštěvníků k vandalismu a zajistit proto včasné opravy poškozeného vybavení stezky.

Podle návrhu trasy naučné stezky a její tematiky za současné konfrontace výsledků evidence technických prvků a zařízení, důležitých funkcí a služeb byly navrženy nové technické prvky. Jednalo se především o odpadkové koše a lavičky, doprovodné

47

prvky – interaktivní panely a včelí úly, které zajistí možnosti odpočinku a zvýší atraktivitu naučné stezky. Mobiliář byl vybrán z katalogových výrobků a uvedena byla specifikace, vzhled i cena. Přesné umístění na trase naučné stezky bylo vyznačeno do grafického výstupu Mapa návrhu umístění mobiliáře

Předběžný orientační rozpočet:

Zpracování předběžného rozpočtu probíhalo v programu KROSplus dle cenové soustavy URS. Rozpočet byl vypracován vždy na jednu jednotku, tedy 1 m² nebo 1 kus.

Naučná stezka je navržena taky, aby podpořila turistiku a rekreaci v řešené oblasti. Rozšířit návštěvníkům i místním obyvatelům nabídku o nové atraktivity a možnost vzdělávání se hravou a nenásilnou formou. Prostor nabízí čisté a kvalitní ovzduší, atraktivity a lákadla ve formě druhově pestré vegetace, přírodních zajímavostí, drobné architektury, Hornické naučné stezky a mnoho dalších.

Geologické, geomorfologické a pedologické poměry

Klimatické poměry

Hydrologické poměry

Vegetace

Celkově lidé nejčastěji v řešeném území postrádali mobiliář – lavičky a odpadkové koše. Velmi pozitivně vnímali příjemnou a pestrou krajinu v blízkosti města.

Jakožto okružní je možné na ni nastoupit v různých místech a projít celou do výchozího místa. Informační panely mají mezi sebou jistý kontext, ale i přesto není nutné projít trasu od prvního zastavení. Návštěvník se vždy dozví ucelené a zajímavé informace. Značení naučné stezky je v souladu s nejznámějším vyobrazením bílého čtverce se zeleným příčným pruhem.

Při tvorbě návrhu naučné stezky je potřeba neopomíjet vegetační úpravy, které doplňují a zpříjemňují cestu. Vždyť především kvůli přírodě, stromům a květinám lidé vyhledávají rekreaci vkrajině. Současně je třeba dbát na možnost občerstvení návštěvníků, možnost odpočinku a především na možnost volby. Návštěvník musí mít možnost vybrat si, například zda projde celou trasu či jen její část, jak se do místa dopraví, kde se občerství, zda chce jít jen lesem ve stínu stromů nebo jen mezi poli po slunci. Naučná stezka mu musí dát možnost rozhodovat se podle vlastního uvážení, co uvidí, kam půjde a jak dlouhý čas na stezce stráví.

Naučné stezky by měly veřejnost vzdělávat v problematice jednoho či více oborů. Informací nesmí být přebytek, ale jen takové množství, aby si z nich návštěvník něco odnesl. Je vhodné umístit na trasu doprovodné a herní prvky v souladu s řešenou problematikou. Každá věková i zájmová skupina by si na stezce měla najít „to své“.

Vymezení trasy naučné stezky, tematiky a doprovodného programu

Začátek naučné stezky a také hlavní nástupní prostor je navržen poskytnutím možnost parkování pro návštěvníky. Zastavení číslo 1 s informačním panelem a interaktivním prvkem bude poskytovat základní informace o naučné stezce. Třetí zastavení s dalším informačním panelem je navrženo na rozcestí v blízkosti kamenného křížku, avšak v dostatečné vzdálenosti, aby nerušilo atmosféru a ducha místa. Zde bude mít návštěvník možnost rozhodnout se, zda pokračovat na 4. zastavení.

Od šestého zastavení pokračuje trasa k rozcestí s nově navrženou solitérou typu *Prunus avium*, pod níž je umístěn nový přístřešek s posezením a cyklostanem.

Mapa 2 Zmenšená mapa Situačního plánu návrhu

odstranění skupiny keřů

výsadba stromořadí

Přehled navrženého mobiliáře

Druh mobiliáře	Počet navržených kusů
informační panel	7
interaktivní panel	2
lavička	2
odpadkový koš	2
posezení	1
cyklostan	1
úly	3
směrovka	13

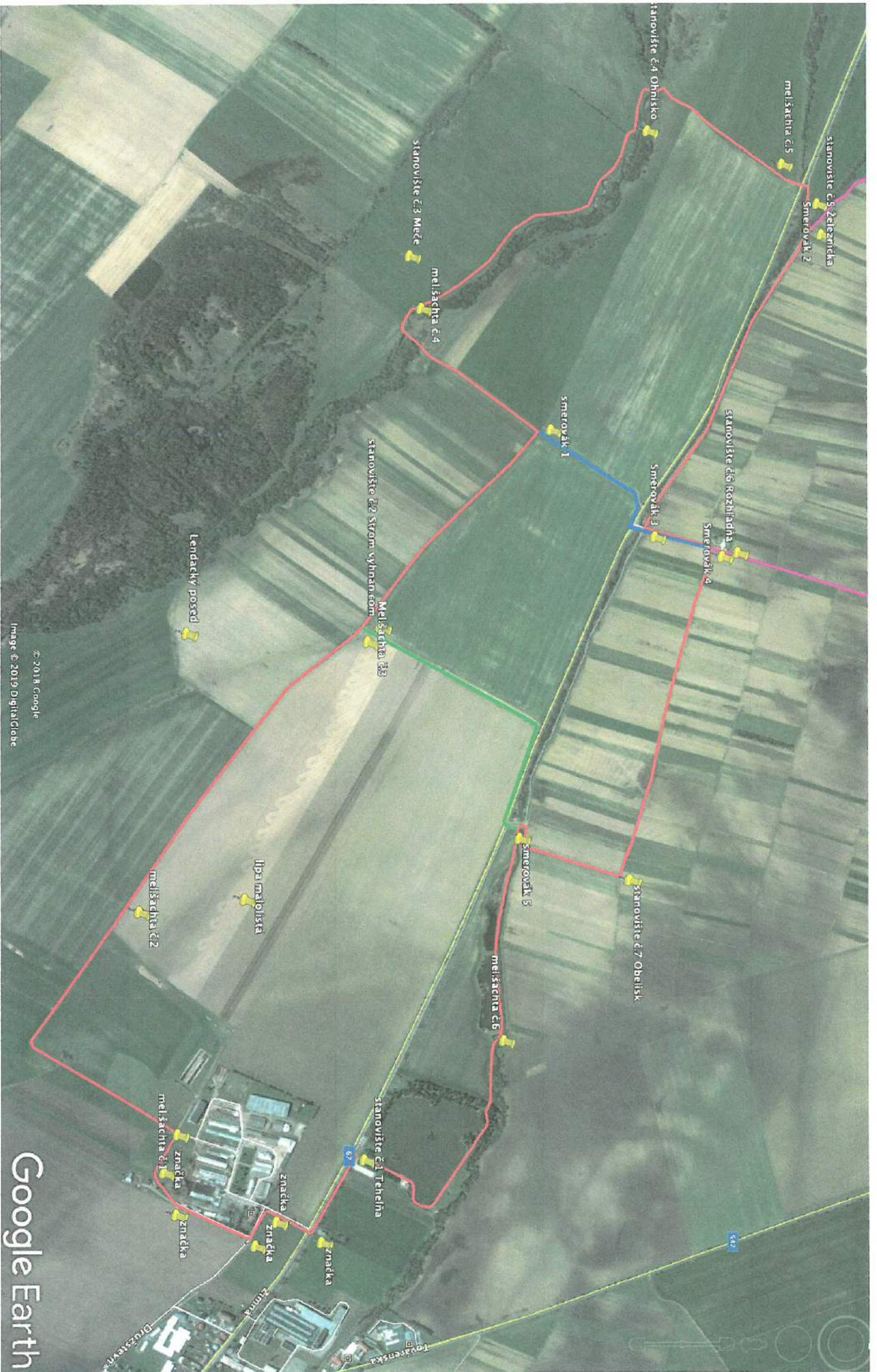
Cyklostan

Pro cyklisty je u nového posezení navržen cyklostan k odložení kol. Měl by mít charakter několika odkorněných kůlů kotvených ve výkopu zasypáním štěrku (hloubka 100 cm) s výškou viditelné části 70 cm a 80 cm podzemní části. Nátěr by měl být proveden PNZ oleji.

Předběžný orientační rozpočet všech navrhovaných úprav uvádí tabulka níže. Předběžný orientační rozpočet na měrnou jednotku je součástí příloh.

Knavrženým sedmi zastavením byl zpracován obsahový a grafický návrh informačních tabulí dle rozměrů navržené konstrukce informačních panelů. Návrh všech sedmi tabulí je součástí příloh.

Trasa naučné stezky prochází příjemnou krajinou, která se každým krokem mění. Prochází lesem, polem, loukou i zástavbou. Nabízí návštěvníkům informace a poznatky



stanovisko č.5 Zelenická
melšachta č.5
Smerovák 2

stanovisko č.6 Rozhladná
Smerovák 4

stanovisko č.7 Obelisk

Smerovák 1

Smerovák 3

Smerovák 5

melšachta č.6

stanovisko č.3 Meče

melšachta č.4

stanovisko č.2 Strom vyhnancom
Melšachta č.3

lipa malolistá

Lendacký posed

melšachta č.2

stanovisko č.1 Tehelná

melšachta č.1

značka

značka

značka

značka

Zimná

Tovarenská

Družstevná







Mítva čerešna



- 1, Rexa ✓ 1
- 2, Michlík ✓ 2
- ~~3, Kocouň~~
- 4, Paulavčík ok 3
- 5, Fiedaly ✓ 4
- 6, Mikele ✓ 5
- ~~7, Pisavčík ?~~
- 8, Majer
- 9, Dalečy' ok
- 10, Cpih ok
- 11, Fireč ok
- 12, Ovsouka ✓ 6
- 13, Kocouň ✓ 7

49° 11' 32,28" S
20° 25' 40,05" V

KNE 9-16 Praha 1 Pec
KV-Empe 9612
(9613)

1, Michlík, 12, Paulavčík 3, Mikele, 4, Dalečy', 5, Cpih
6, Fireč, 7, Rexa, 8, Ovsouka, 9, Kocouň, 10, Majer?
Nie: Kocouň, Pisavčík, Kocouň

Klein Vladimír

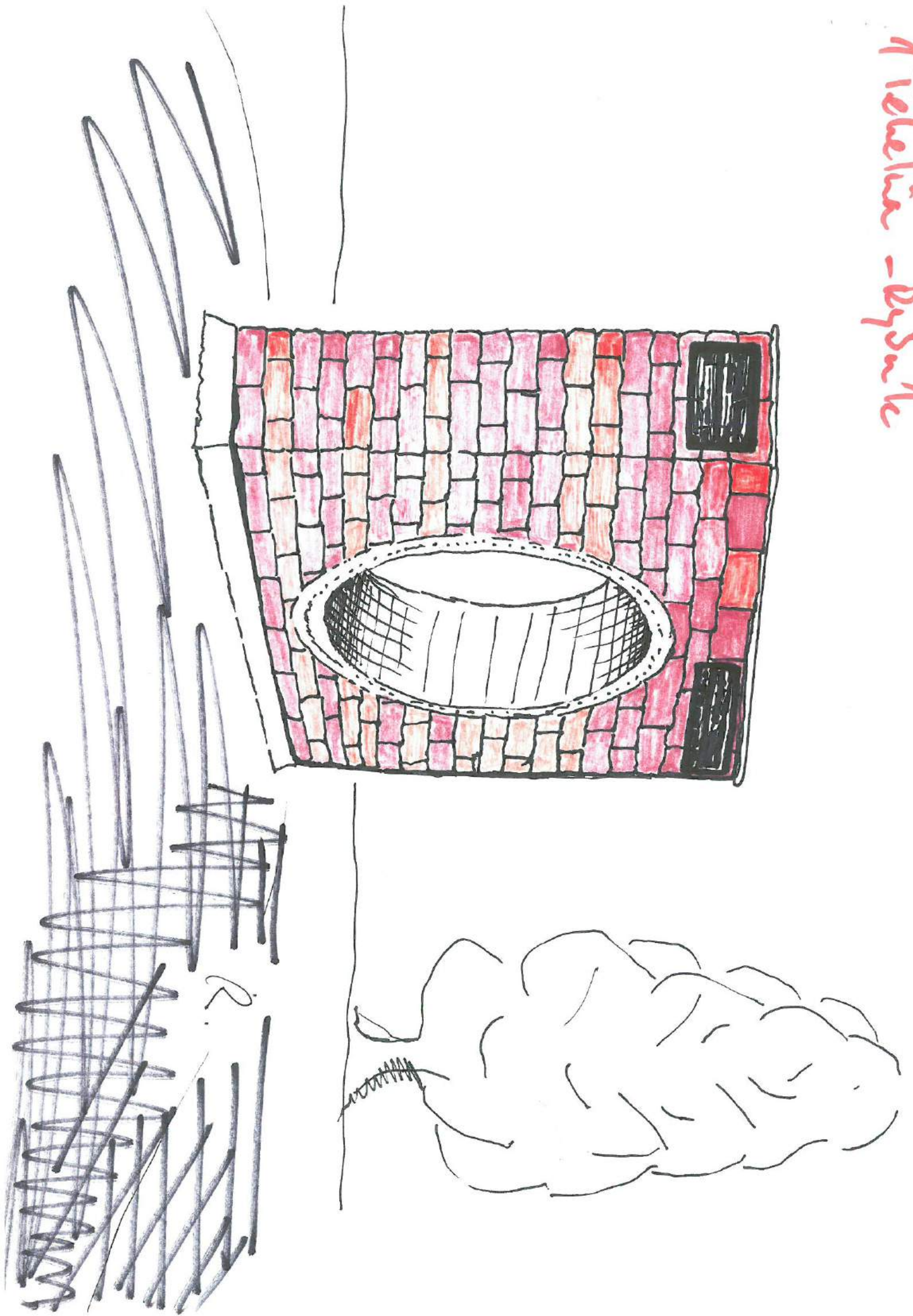
25.05.2017 o 18⁰⁰ hod na parkovišti pri rybníku

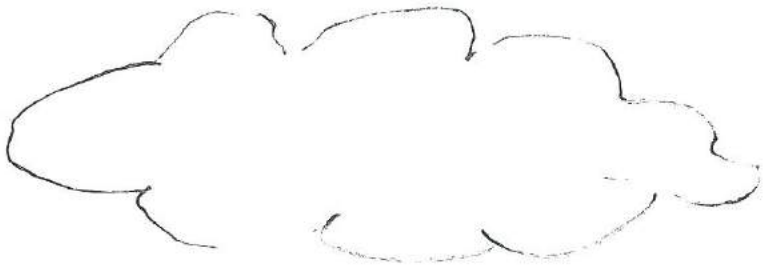
Fischer Peter

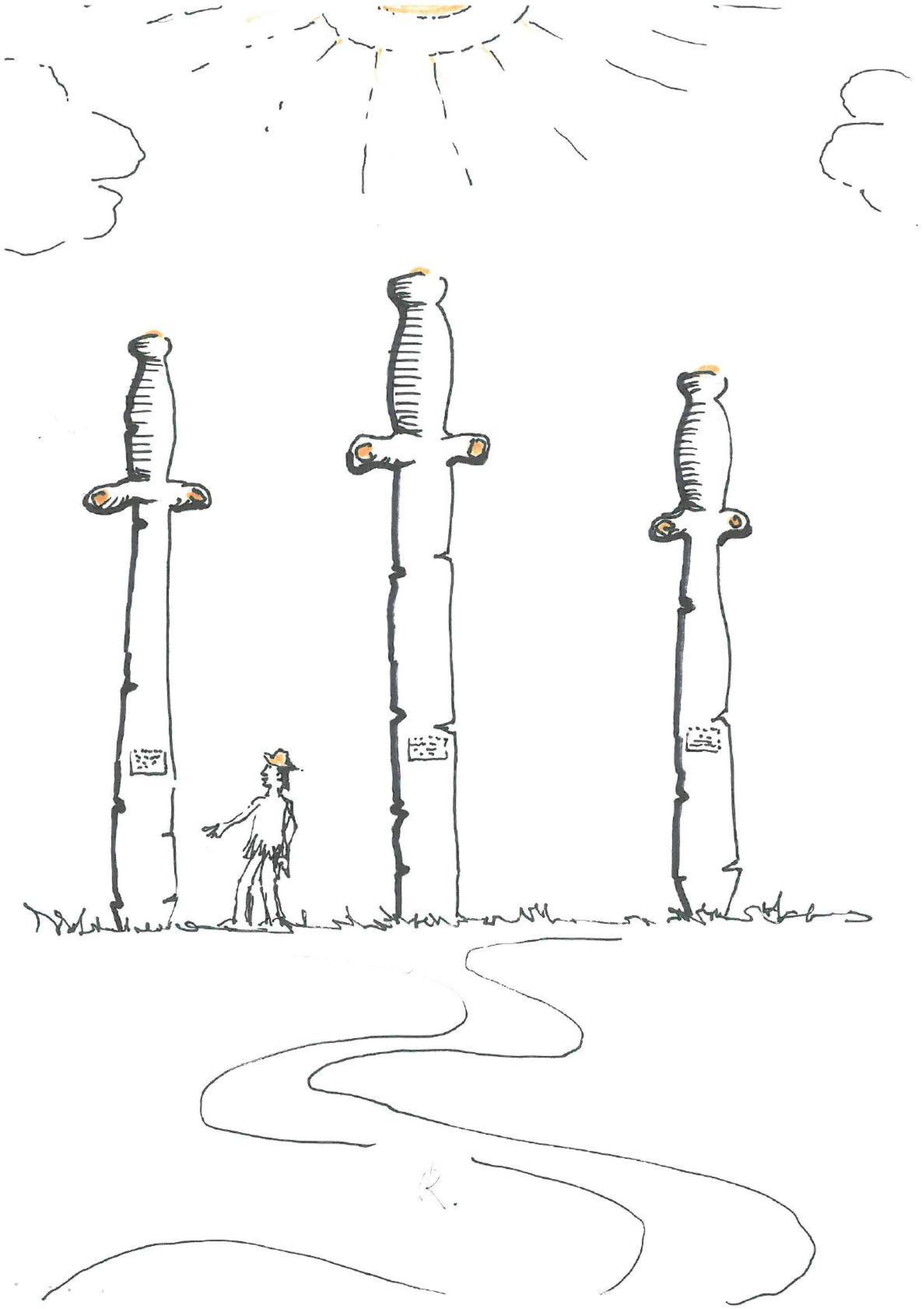
jr.firex@gmail.com

Vladimír Klein @g

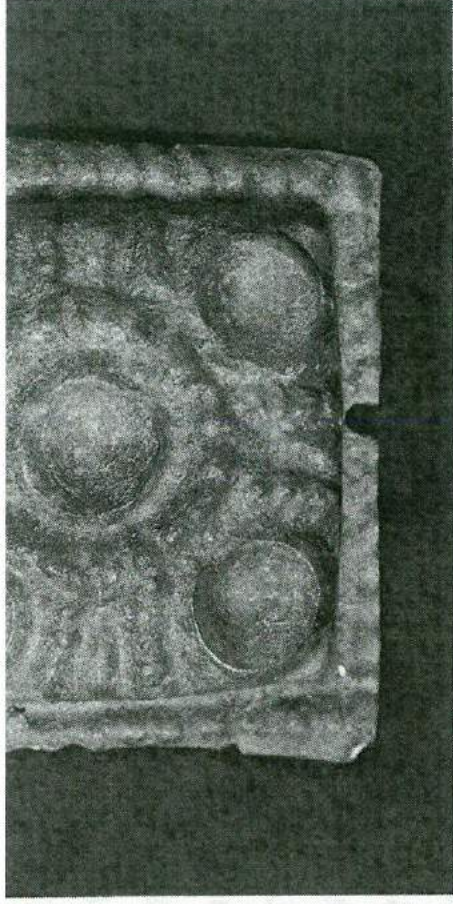
1 Tichelia - Dyzna



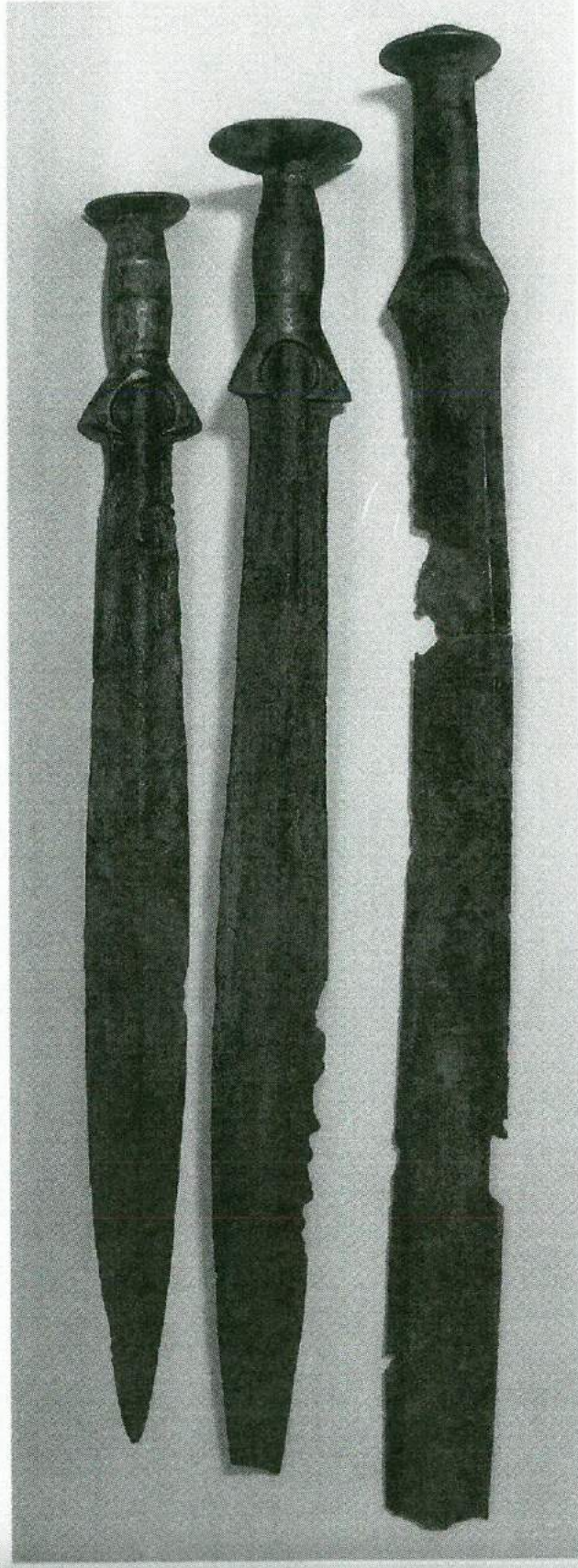




V Spišskej Belej sa našli tri bronzové meče z neskorej doby bronzovej (10. stor. pred n.l.), ktoré predstavovali obetný dar vodným božstvám v rašelinisku. Okrem liatych predmetov sa objavujú aj výrobky s reliéfnou ornamentikou tepané z bronzu a rôzne honosné predmety z bronzového plechu.¹³⁰

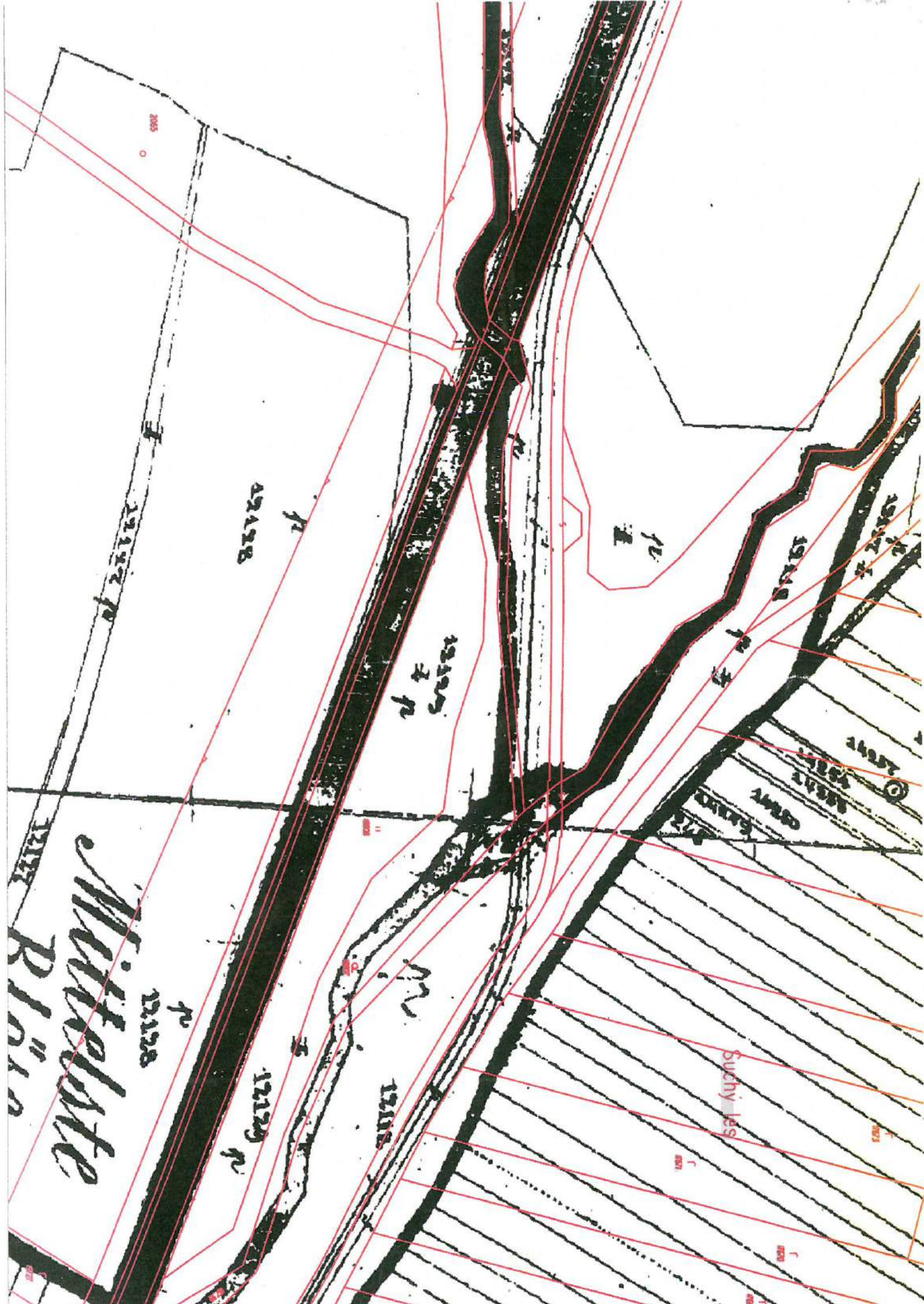


Náplečný špirálový kruh - Nová Lesná - Podtatranské múzeum v Poprade *F4



Meče - Sp. Belá - Podtatranské múzeum v Poprade *F4





Mittelste
Pflöze

Suchy les

2055

12128

12129

12128

12127

12128

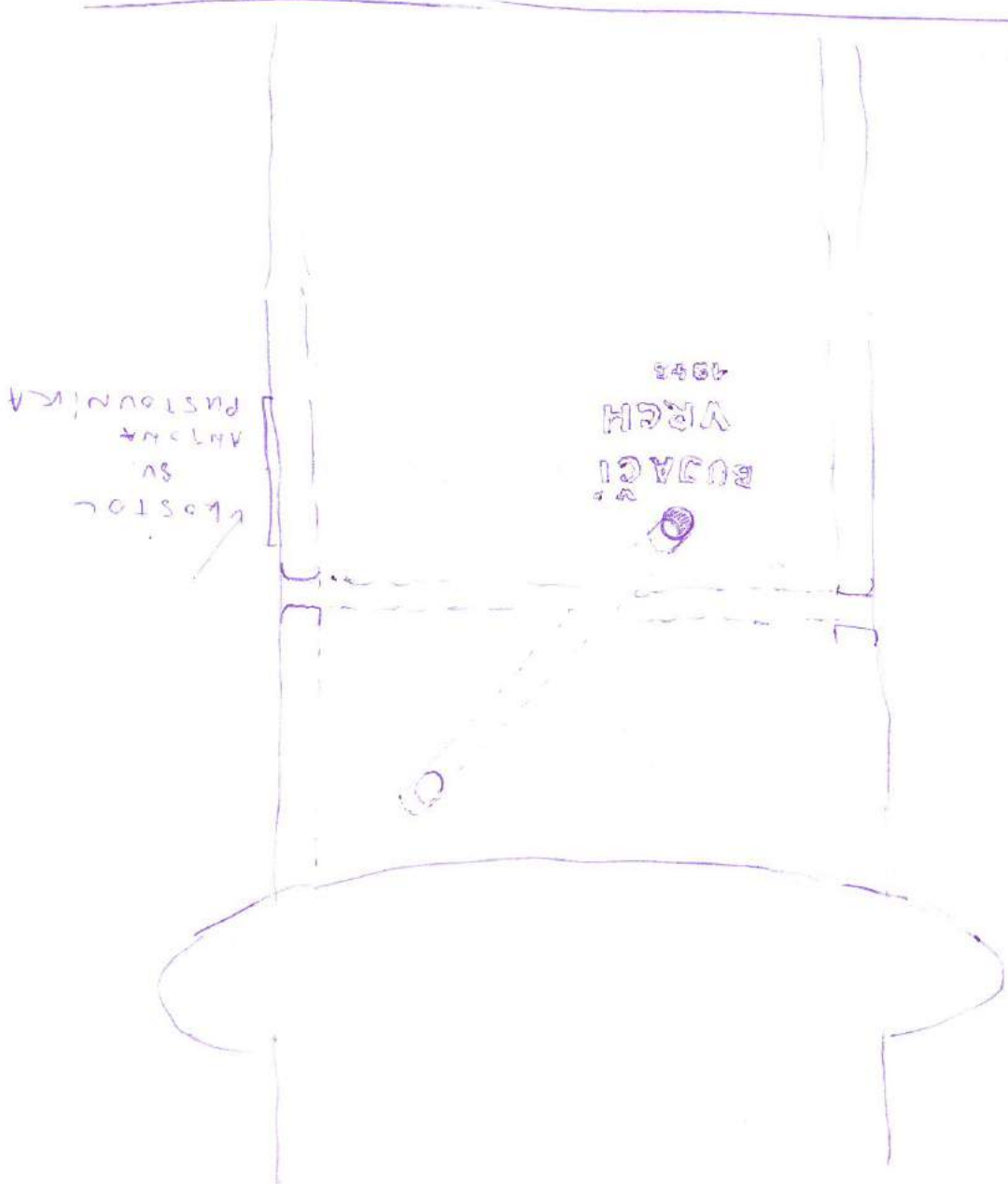
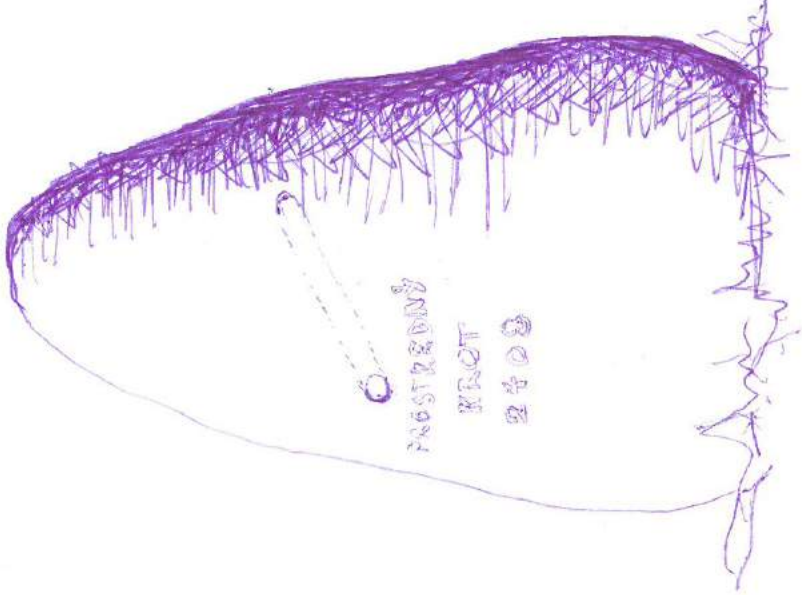
12129

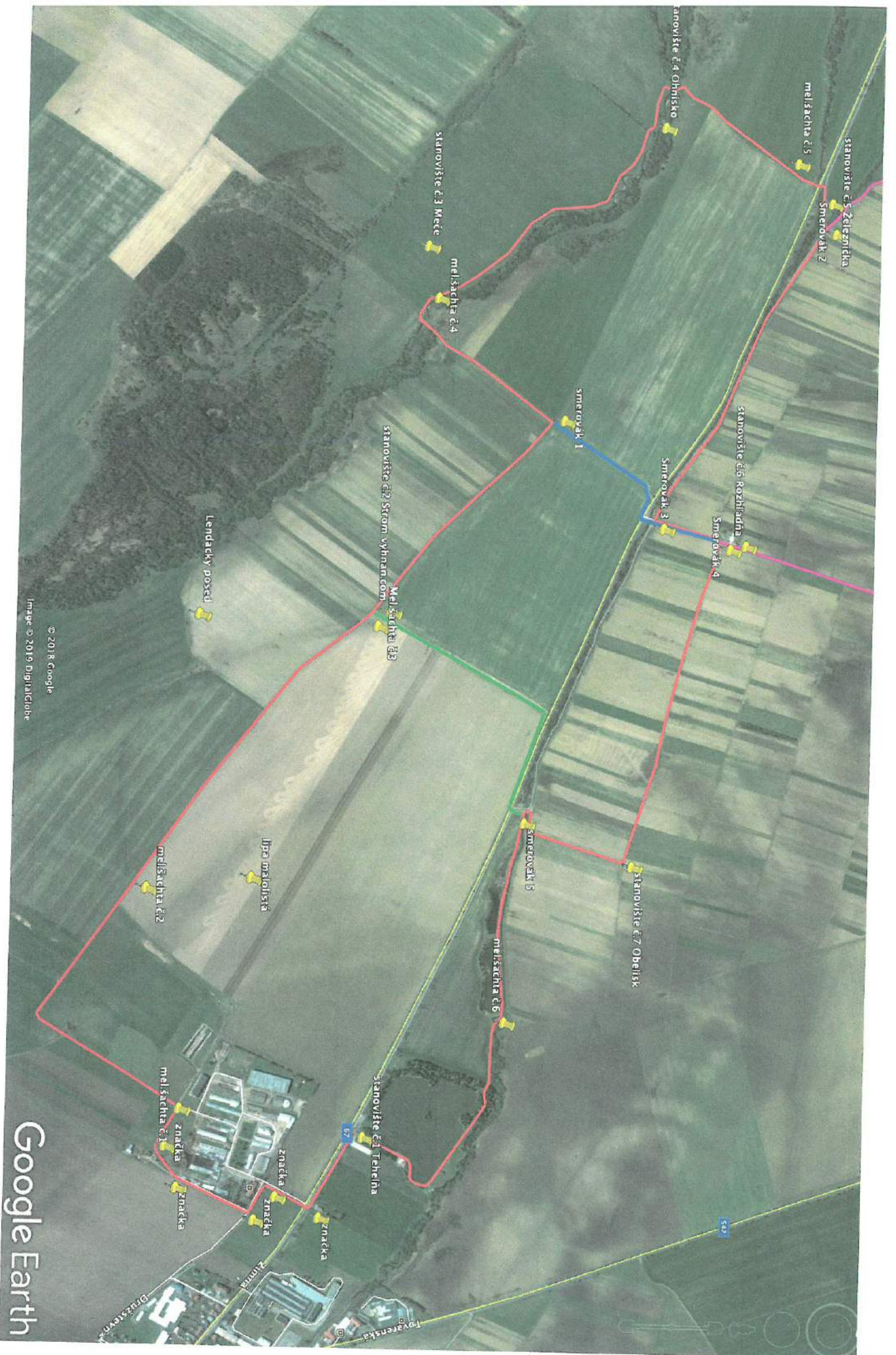
12128

1201

1203

1203





© 2018 Google
Image © 2019 DigitalGlobe

Google Earth